



Walcon AS, Ole Aaserudsgata1, 6900 FLORØ



# Redegjørelse Åpenhetsloven

## 2023

## Innledning

Åpenhetsloven trådte i kraft 1. juli 2022. Loven skal fremme virksomheters respekt for grunnleggende menneskerettigheter og anstendige arbeidsforhold i forbindelse med produksjon av varer og levering av tjenester, og sikre allmennheten tilgang til informasjon om hvordan virksomheter håndterer negative konsekvenser for grunnleggende menneskerettigheter og anstendige arbeidsforhold.

I denne redegjørelsen vil vi beskrive våre retningslinjer og rutiner for hvordan vår virksomhet håndterer risiko knyttet til grunnleggende menneskerettigheter og anstendige arbeidsforhold. Videre vil vi beskrive hvilke vesentlige risikoer vi har identifisert etter gjennomførte aktsomhetsvurderinger. Avslutningsvis vil vi si noe om hvilke tiltak vi har iverksatt for å følge opp våre identifiserte risikopunkter, samt resultatet eller forventede resultater av disse tiltakene.

## Virksomhet og driftsområde

### Selskap:

Walcon AS ble etablert i 2017 etter at nåværende eiere kjøpte 2 selskap i INC gruppen, vårt team har over 40 års erfaring fra skipsindustri og annen industri. Walcon selskapene har sin administrasjon lokalisert i Florø - Kinn kommune, Vestland Fylke på vestkysten av Norge.

Våre største kunder er verft i Norge. Vi jobber ca. 80% på fastpris kontrakter med verft som Vard, Ulstein, Kleven og Havyard blant annet. Vi har utført fastpris kontrakter på opptil 50 000 timer. Vi har sporadisk oppdrag utenlands slik som i Polen, Romania etc. Vi har også utført oppdrag på båter i drift over hele verden. Tradisjonelt er det røranlegg vi har jobbet med alt fra instrumentrør til eksos anlegg. Etter etablering av Walcon Industri har vi bygd opp ett solid team på stål og plate utrustning. Walcon har i det siste etablert seg i landbasert industri og havbruk næring. Walcon har også stiftet et nytt selskap Walcon Pipetech AS som har arbeid med slokkesystemer som Sprinkler og Hi-fog og skumanlegg på bygg i Norge. Konsernet har i dag 170 ansatte i Walcon konsernet.

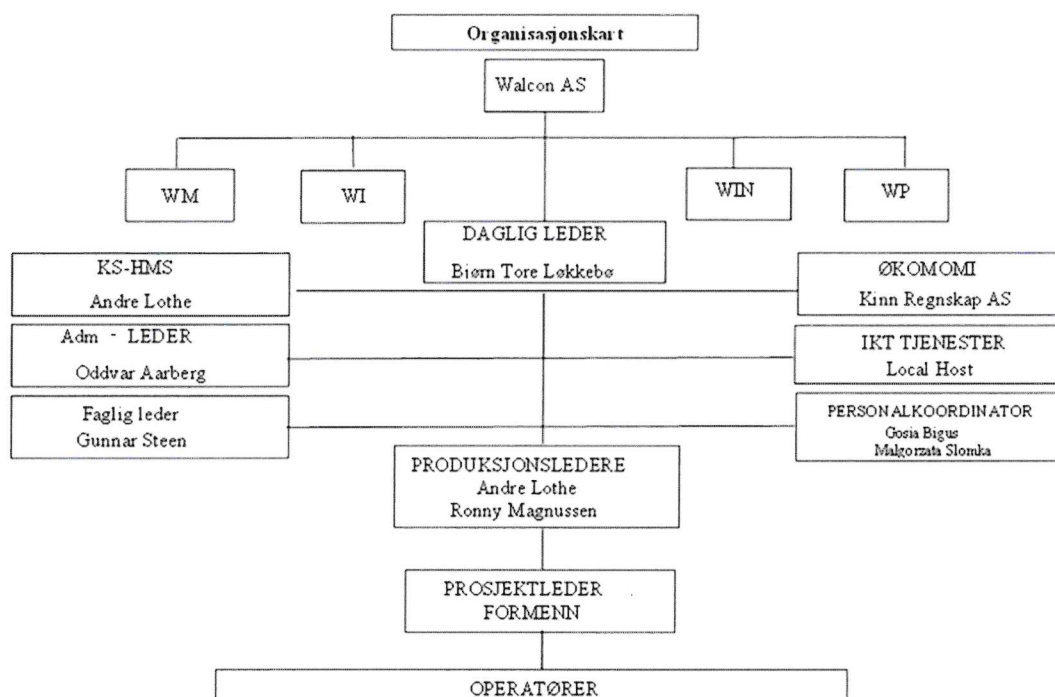
Walcon selskaper har erfarne fagfolk innenfor disse fagområdene:

- Mekanisk
- Platearbeidere
- Sveisere
- Instrument rørleggere
- Industri rørleggere
- Stillasarbeidere

### Følgende selskaper er direkte omfattet av Redegjørelsen i Åpenhetsloven:

Walcon AS er morselskap og eierskap i følgende:

Walcon Installasjon AS	100%
Walcon Maritime AS	100%
Walcon Industri AS	67%
Walcon Pipetech AS	55%

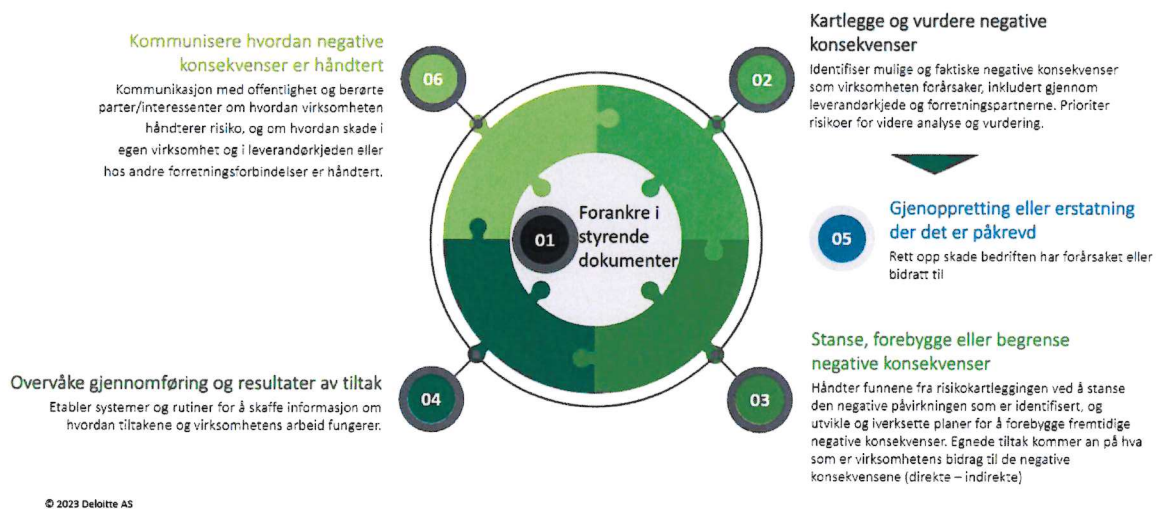


### Retningslinjer og rutiner:

Walcon har flere sett med retningslinjer og rutiner for å håndtere faktiske og potensielle negative konsekvenser for grunnleggende menneskerettigheter og anstendige arbeidsforhold. Alle ansatte og partnere i Walcon er underlagt etiske retningslinjer for atferd, Etiske retningslinjer, som beskriver hvilken atferd som er forventet av våre ansatte og partnere. Walcon har videre en rekke retningslinjer og rutiner for å forebygge og forhindre hvitvasking, konkurransebegrensende atferd, korrupsjon, brudd på sanksjonsregler og innsiddehandel, samt retningslinjer og rutiner for å sikre uavhengighet og beskyttelse av informasjon. De ansatte bekrefter også etterlevelse. Dette gjøres for å understøtte riktig forståelse av de etiske kravene vi arbeider under. Det er implementert rammeverk for ansvarliggjøring ved manglende etterlevelse eller manglende gjennomføring, oppdatering av innhold og det foreligger program for rapportering. Walcon jobber aktivt for å sikre mangfold, fremme likestilling og hindre diskriminering. Det finnes flere retningslinjer og rutiner på området, og det er iverksatt flere tiltak og initiativ for å sikre dette. For å fremme likestilling og hindre diskriminering har eksempelvis Walcon stillingsnivåer fordelt på fem nivåer, samt nasjonale retningslinjer som tydelig definerer lønnsordninger og forfremelsesprosesser. Som arbeidsgiver er Walcon opptatt av å ivareta et godt arbeidsmiljø og Walcon har kontinuerlig fokus på balanse mellom arbeid og privatliv. Det finnes en rekke retningslinjer og rutiner for å ivareta dette. Ved avtaleinngåelse med leverandører skal "Tredjeparts etiske retningslinjer" aksepteres. Dette er en obligatorisk kontroll i vår innkjøpsprosess. Dokumentet beskriver de minimumskrav som samtlige av Walcons tredjeparter er forventet å følge. Walcon følger retningslinjer for FNs Global Compact (UNGC) og "Third Party Code of Conduct" reflekterer de ti prinsippene for forsvarlig næringsliv. Walcon etterlever "Organisation for Economic Co-operation and Development" (OECD) sine utgitte retningslinjer OECD Guidelines for Multinational Enterprises.

Modellens seks trinn som beskriver hvordan virksomheten kan jobbe for mer ansvarlig og bærekraftig forretningspraksis.

#### Aktsomhetsvurderinger oppsummert



Styret vedtok å forankre ansvarlighet i virksomhetens retningslinjer. Administrasjonsleder gis fullmakt og tilgang til å utføre oppdrag å utforme retningslinjer tilpasset vår virksomhet.

Styreleder: Bjørn Tore Løkkebø

Styremedlem: Andre Lothe Fimland

Styremedlem: Malgorzata Slomka

Styremedlem WIN: Ronny Andre Magnussen

Styremedlem WP: Gunnar Steen

[Link til retningslinjer /policy fra Walcon sin hjemmeside](#)

<https://www.walcon.no/wp-content/uploads/sites/24/2023/10/walcon-menneskerettighetspolicy.pdf>

### Risikovurdering etter gjennomførte aktsomhetsvurderinger:

For leverandører eller forretningspartnere gjennomføres det før kontraktsinngåelse flere vurderinger innenfor områder som er relevante for åpenhetsloven. Det vurderes blant annet:

- Om inngåelsen av kontrakten er i tråd med strategien til Walcon,
- Forhold knyttet til uavhengighet
- Resultater av omdømme, sanksjons- og bakgrunnssjekker
- Om leverandører/Forretningspartnere er ISO 9001-14001 sertifisert
- Om leverandører/Forretningspartnere har et overordnet HMS strategi.

Samlet sett gir disse vurderingene et godt grunnlag for å si noe om det overordnede risikobildet for egen virksomhet og leverandører eller forretningspartnere, herunder risiko knyttet til menneskerettighetsbrudd og uanstendige arbeidsforhold. I tillegg til de vurderinger som er nevnt ovenfor, har det blitt gjennomført en kartlegging av alle leverandører og forretningspartnere ut fra gitte risikomomenter. Kartleggingen har resultert i en totaloversikt med informasjon om hvorvidt virksomheten er en leverandør eller forretningspartner, hvilke varer og tjenester kjøpes, om Walcon har påseplikt og om leverandøren selv er underlagt åpenhetsloven. Hver enkelt leverandør og forretningspartner har fått en risikoklassifisering. Denne har særlig bygget på DFØs liste med høyrisikoprodukter, samt Arbeidstilsynets oversikt over bransjer med informasjons- og påseplikt for oppdragsgivere. Land/geografi, industri, kompleksitet i leverandørkjeden og selskapsform er elementer som har blitt vurdert. I dette arbeidet har Walcon benyttet eget verktøy. Basert på risikoklassifisering vil Walcon kunne gjennomføre ytterligere undersøkelser av enkelte leverandører og forretningspartnere dersom det er behov for å få ytterligere innsikt i hvordan leverandører og forretningsforbindelser jobber med grunnleggende menneskerettigheter og anstendige arbeidsforhold. Overvåkning, oppfølging og tiltak vil være en kontinuerlig prosess.

### Vesentlige risikoer identifisert:

Risikoer identifisert fra leverandører	Tiltak
Tilgang til fri fagorganiserte	Fokus ved kjøp av tjenester
Barnearbeid i tekstil bransjen	Krav om signer Etisk handel
Avvik i lønns og arbeidsforhold.	Krav til likelønn/økt kontroll
Manglende respekt for K-HMS arbeid	Krav til Iso sertifisering

### Tiltak og forventet resultat av disse:

I arbeidet med åpenhetsloven er det ikke avdekket faktiske negative konsekvenser for grunnleggende menneskerettigheter eller anstendige arbeidsforhold. Disse tiltakene er satt i verk for å begrense risiko.

Basert på de vurderinger som nevnes i avsnittet ovenfor om arbeid med aktsomhetsvurderinger, har Walcon foretatt en overordnet risikovurdering av egen virksomhet og av leverandører og forretningspartnere innenfor områdene menneskerettighetsbrudd og anstendige arbeidsforhold. Denne risikovurderingen konkluderer med lav risiko for brudd på menneskerettigheter og anstendige arbeidsforhold.

### Walcons egen virksomhet og egne ansatte:

Walcon er ISO 9001 sertifisert og har en god HMS strategi og gode resultater.

Risikoområdene som er identifisert som mest relevante for Walcons egen virksomhet, er risiko knyttet til inkludering og mangfold, likestilling og diskriminering, og overtidsarbeid og balanse mellom arbeidsliv og privatliv. Samlet risiko på området anses lav, og dette skyldes i hovedsak en rekke tiltak som er implementert på dette området:

Generelt om arbeidet for å sikre anstendige arbeidsforhold og menneskerettigheter i egne selskaper. Alle selskaper forholder seg til lov om arbeidsmiljø og forskrifter og alle ansatte er bundet av tariffavtaler og lovkrav om likelønn. Bedriftene etterlever krav til anstendig lønns- og arbeidsforhold for sine ansatte.

Våre ansatte mottar arbeidsavtale, arbeidsreglement, Konsernets etiske retningslinjer i forbindelse med ansettelse. Bedriftene etterstreber å ansette i hele, faste stillinger.

Konsernet har etablert vernetjeneste i hvert selskap og alle verneombudet har gjennomført 40 timers kurs i tråd med regelverket. Det avholdes faste AMU møter, og årsrapporten er tilgjengelig for alle ansatte.

Bedriftene i konsernet er opptatt av å skape gode arbeidsforhold for alle ansatte, og anerkjenner viktigheten av et organisert arbeidsliv. Vi operere innenfor trygge rammevilkår og vurderer at sannsynligheten for brudd på menneskerettigheter og anstendige arbeidsforhold er lav.

- Medarbeiderundersøkelse, som blant annet kartlegger forhold knyttet til inkludering, mangfold og balanse mellom arbeidsliv og privatliv. Etter kartlegging utarbeides det tiltak både nasjonalt og lokalt for å svare ut medarbeidernes innspill.

Walcon's medarbeider er i hovedsak rekruttert fra Polen og Litauen og bedriftene er opptatt av å synliggjøre kompetansen for våre ansatte med ikke etnisk nordisk bakgrunn. Oppfordrer våre ansatte til å synliggjøre kompetansen og øke muligheten for avansement.

### Leverandører og forretningsforbindelser:

Risikoområdene som er identifisert som mest relevante for Walcon leverandører og forretningsforbindelser er risiko knyttet til partens bransjetilhørighet. Samlet risiko på området anses lav, og dette skyldes i hovedsak følgende forhold:

- Basert på den oversikten Walcon har over sine leverandører og forretningsforbindelser fremgår det at Walcon hovedsakelig har forretningspartnere og i mindre grad har leverandører hvis leveranse inngår i våre tjenester. Dette har sammenheng med at vi Leverer i stor grad arbeid uten leveranser av materiell
- For våre forretningspartnere har vi relativt små og/eller kortsiktige kontrakter og store/lange kontrakter
- Kontrollen som gjennomføres i selskapets innkjøpsprosess av leverandører og forretningspartnere ved inngåelse av kontrakt, slik beskrevet ovenfor under Walcons arbeid med aktsomhetsvurderinger.

### Videre Arbeid:

Walcon jobber kontinuerlig med å forbedre prosessene knyttet til anstendig arbeidsforhold i egen virksomhet og av leverandører og forretningspartnere. Vi vil i vårt videre arbeid med åpenhetsloven legge til rette for en helhetlig og integrert prosess der aktsomhetsvurderinger utføres regelmessig og koordinert sammen med tilgrensende vurderinger i egen virksomhet og av tredjeparter. Walcon vil gjøre dette ut fra en risikobasert tilnærming slik at menneskerettigheter og anstendige arbeidsforhold gis riktig prioritet og blir ivaretatt kontinuerlig. For å avdekke potensielle negative konsekvenser for grunnleggende menneskerettigheter og anstendige arbeidsforhold vil Walcon fortsette å ha jevnlig oppfølging av leverandører og forretningspartnere og løpende vurdere om det er behov for å gjennomføre besøk og/eller risikobaserte revisjoner. Dersom Walcon oppdager negative konsekvenser for grunnleggende menneskerettigheter og anstendige arbeidsforhold vil det gjennomføres konkrete vurderinger og iverksettes adekvate og forholdsmessige tiltak for å stanse og/eller begrense konsekvensene. Dette uavhengig av de rettslige implikasjonene det måtte medføre eller hvorvidt handlingen faktisk representerer en lovovertrødelse. For å redusere risiko for negative konsekvenser for grunnleggende menneskerettigheter og anstendige arbeidsforhold, vil vi fortsette å se på muligheter for å øke vår påvirkningskraft mot leverandører og forretningspartnere.



Walcon AS, Ole Aaserudsgata1, 6900 FLORØ

Spørsmål vedrørende denne etterlevelse av Åpenhetsloven kan rettes til:

[varsel@walcon.no](mailto:varsel@walcon.no).

Florø Dato: 30.10.2023

Styreleder og Daglig leder: Bjørn Tore Løkkebø

Styremedlem: André Lothe Fimland

Styremedlem: Malgorzata Slomka

Styremedlem: Ronny Andre Magnussen

Styremedlem: Gunnar Steen